

# iTOSAM



**iSTANBUL TİCARET ODASI**  
**STRATEJİK ARAŞTIRMALAR MERKEZİ**

HAFTALIK  
EKONOMİ BÜLTENİ  
**25 AĞUSTOS 2025**

# Ekonomide Son Gelişmeler

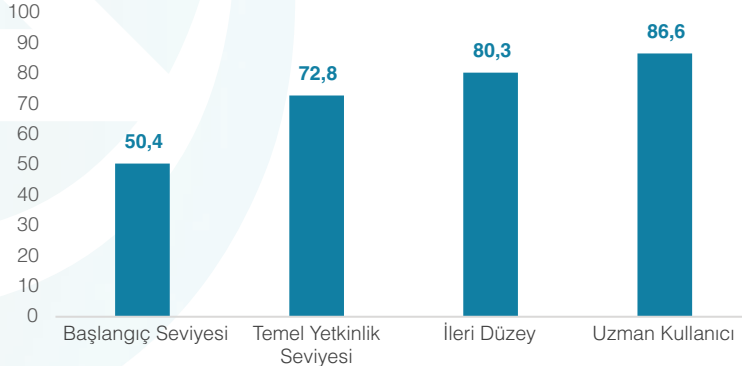
- 03 MCKINSEY: YAPAY ZEKÂ ÇAĞINDA DEĞİŞİMİN YÖNETİMİ
- 04 TÜKETİCİ GÜVEN ENDEKSİ
- 06 FİNANSAL HİZMETLER GÜVEN ENDEKSİ
- 07 YURT DIŐI ÜRETİCİ FİYAT ENDEKSİ
- 09 KONUT FİYAT ENDEKSİ
- 10 İŐGÜCÜ İSTATİSTİKLERİ
- 11 İŐGÜCÜ GİRDİ ENDEKSLERİ

# “Yapay Zekâ Kullanımında Eğitim ve İşe Entegrasyon Belirleyici Rol Oynuyor”

McKinsey'nin yayımladığı yeni analiz, üretken yapay zekânın sadece bir araç olarak değil iş süreçlerini dönüştüren temel bir yetkinlik alanı olarak değerlendirilmesi gerektiğine işaret ediyor. Her üç şirketten ikisi bu teknolojiyi kullanmaya başlamış durumda olsa da anlamlı bir değer oluşturmak için şirketlerin kapsamlı bir dönüşüm sürecine ihtiyaç duyduğu vurgulanıyor.

Araştırma bulgularına göre çalışanların yapay zekâ araçlarını haftalık kullanım oranı, bu alandaki yetkinlik düzeyleri ile doğrudan bağlantılı. Başlangıç düzeyindeki kullanıcıların %50,4'ü yapay zekâyı düzenli olarak kullanırken ileri düzey kullanıcılar için bu oran %86,6'ya kadar yükseliyor. Ayrıca çalışanların %48'i resmi eğitim programlarının motivasyonlarını artırdığını %45'i ise yapay zekâ araçlarının günlük iş akışlarına entegre edilmesinin kullanım sıklıklarını artıracaklarını belirtiyor.

## Yetkinlik Düzeyine Göre Yapay Zekâ Kullanım Oranı (%)



Kaynak: McKinsey, Reconfiguring work: Change management in the age of gen AI

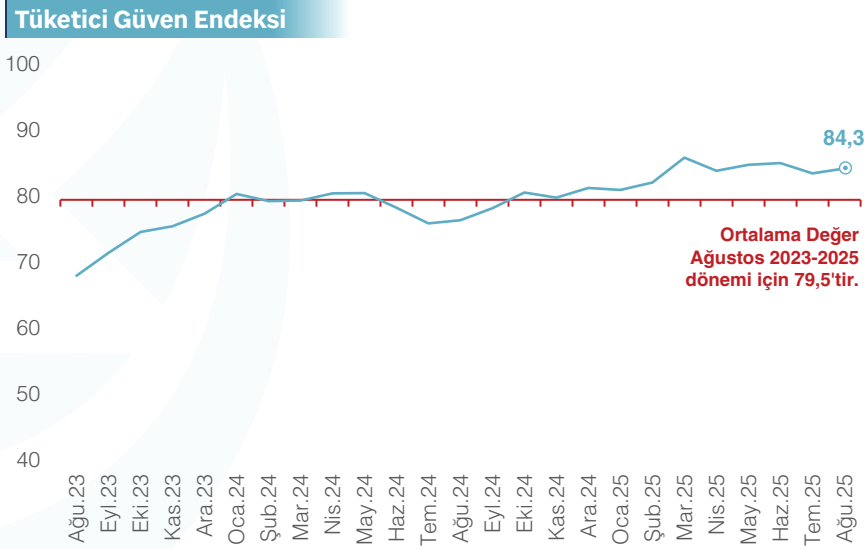
“

**Yetkinlik seviyesi**, çalışanın üretken yapay zekâ araçlarını hangi kapsamda, ne kadar derinlikte ve ne derece karmaşık görevlerde kullandığına göre belirlenmektedir. Çalışanın yetkinlik seviyesi farklı kullanım senaryolarına katılımı ve araçla kurduğu etkileşimin niteliği dikkate alınarak değerlendirilir.

”

## “Tüketici Güveninde İlmli Yükseliş”

Tüketicilerin geleceğe dair beklentilerini ölçmek için önemli bir gösterge niteliği taşıyan Tüketici Güven Endeksi, temmuz ayında 83,5 iken ağustosta %0,9 oranında artarak 84,3 olarak kaydedildi.



Kaynak: TÜİK

“Türkiye İstatistik Kurumu (TÜİK) ve Türkiye Cumhuriyet Merkez Bankası (TCMB) iş birliği ile yürütülen endeks, 0-200 arasında değer almaktadır. Endeksin **100'den büyük olması tüketici güveninde iyimser durumu, 100'den küçük olması ise kötümser durumu** ifade etmektedir.”

”

## “Dayanıklı Tüketime Yönelik Harcama Eğilimi Arttı”

Gelecek 12 aylık dönemde dayanıklı tüketim mallarına harcama yapma düşüncesi %2,5 artarak 104,8 seviyesine ulaştı. Ayrıca mevcut dönemde hanenin maddi durumu ise %2,6 artış ile 70,0 olarak gerçekleşti.

### Tüketici Güven Endeksi Alt Endeksleri ve Değişim Oranları, Ağustos 2025

	Endeks		Bir Önceki Aya Göre Değişim Oranı (%)	
	Temmuz	Ağustos	Temmuz	Ağustos
<b>Tüketici Güven Endeksi</b>	83,5	84,3	-1,8	0,9
Mevcut Dönemde Hanenin Maddi Durumu	68,2	70,0	-1,6	2,6
Gelecek 12 Aylık Dönemde Hanenin Maddi Durum Beklentisi	84,6	83,8	-1,4	-0,9
Gelecek 12 Aylık Dönemde Genel Ekonomik Durum Beklentisi	79,0	78,4	-4,2	-0,7
Gelecek 12 Aylık Dönemde Dayanıklı Tüketim Mallarına Harcama Yapma Düşüncesi	102,3	104,8	-0,3	2,5

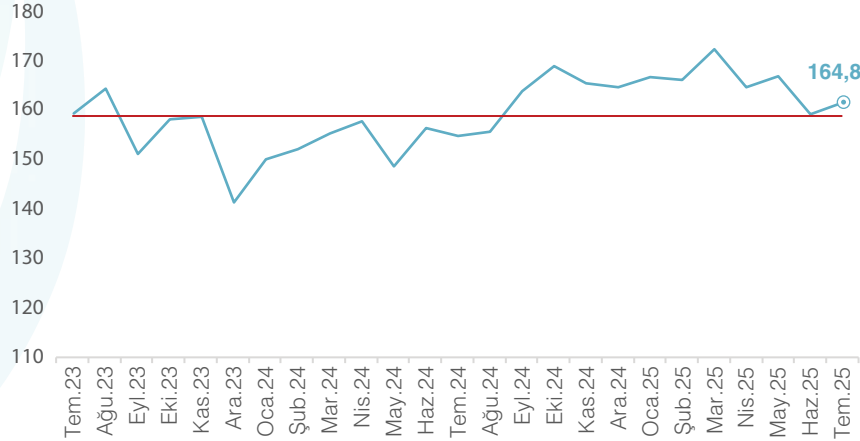
Kaynak: TÜİK

## “Finansal Hizmetler Güveninde Aylık 2,8 Puan Artış”

Finansal Hizmetler Güven Endeksi (FHGE) temmuz ayında bir önceki aya göre 2,8, bir önceki yılın aynı ayına göre 8,0 puan artarak 164,8 seviyesinde gerçekleşti. Böylece endeks, yeniden son iki yıllık ortalama değeri olan 162,2 seviyesinin üzerine çıktı.

Endeksin alt kırılımları incelendiğinde son üç aydaki iş durumu ile gelecek üç aydaki hizmetlere olan talep beklentisi FHGE’yi artış yönünde etkilerken son üç aydaki hizmetlere olan talebin ise FHGE’yi azalış yönünde etkilediği görülüyor.

Finansal Hizmetler Güven Endeksi

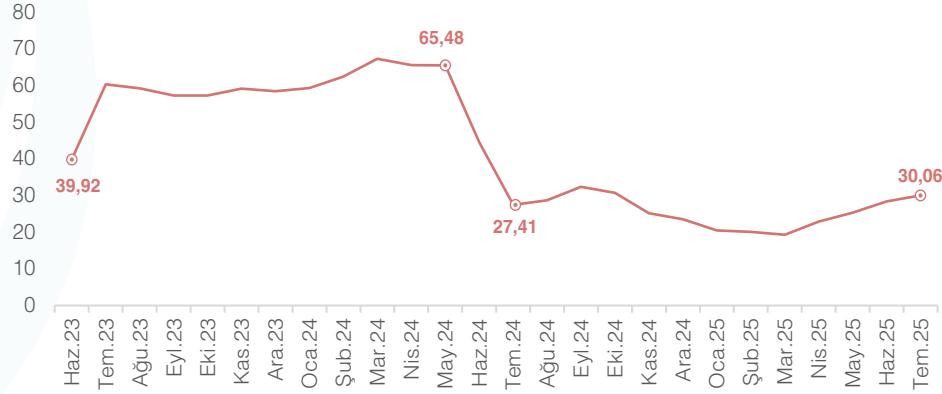


Kaynak: TCMB

## “YD-ÜFE’de Yıllık %30,06 Artış”

Ülke içerisinde üretimi yapılan ve yurt dışına satışı konu olan ürünlerin üretici fiyatlarındaki değişimini gösteren Yurt Dışı Üretici Fiyat Endeksi (YD-ÜFE) temmuz ayında bir önceki aya göre %3,03, bir önceki yılın aynı ayına göre %30,06 oranında artış gösterdi.

### YD-ÜFE Yıllık Değişim Oranları (%)



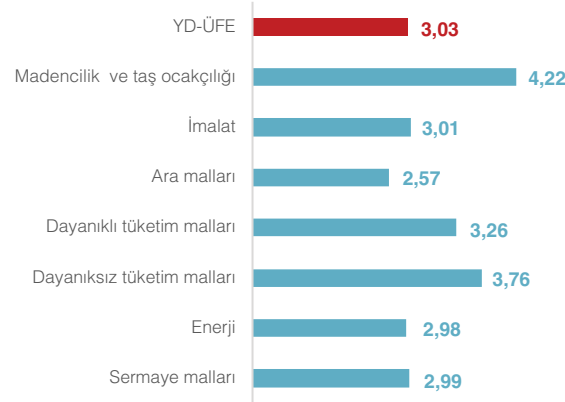
Kaynak: TÜİK

## “YD-ÜFE Madencilik ve Taş Ocakçılığında Aylık %4,22 Artış”

Sanayi sektörüne ilişkin aylık değişimler şu şekilde gerçekleşti: İmalatta %3,01, madencilik ve taş ocakçılığında ise %4,22 oranında artış kaydedildi.

Ana sanayi grupları incelendiğinde dayanıksız tüketim mallarında %3,76, dayanıklı tüketim mallarında %3,26, sermaye mallarında %2,99, enerjide %2,98, ara mallarında ise %2,57 artış gerçekleşti.

### YD-ÜFE Aylık Değişim Oranları (Temmuz %)



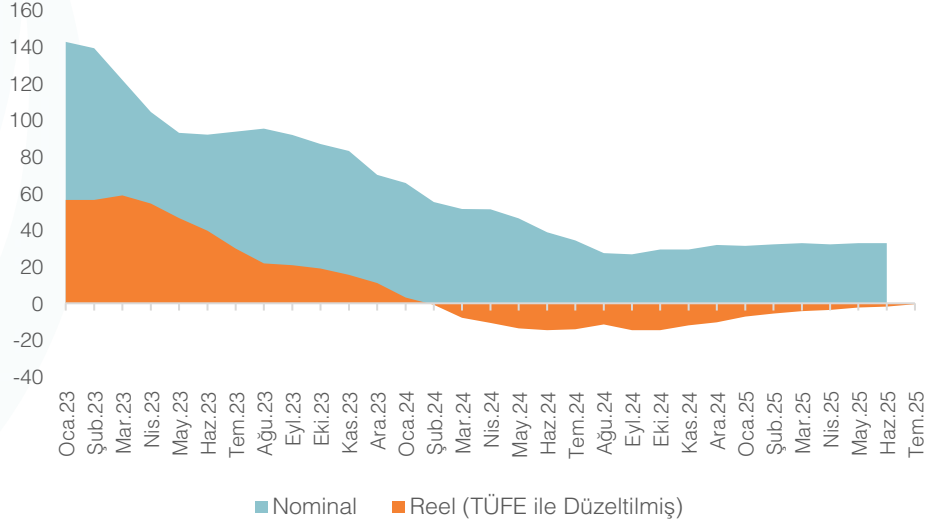
Kaynak: TÜİK

## “Konut Fiyat Endeksinde Yıllık Artış %32,8”

Konut fiyat endeksi (KFE), Temmuz 2025'te bir önceki aya göre %0,9, bir önceki yılın aynı ayına göre nominal olarak %32,8 oranında artış gösterdi. TÜFE ile düzeltilmiş KFE'ye göre ise reel olarak konut fiyatları yıllık bazda %0,5 oranında geriledi. Bu durum, Şubat 2024'te başlayan konut fiyatlarındaki reel düşüş eğiliminin kesintisiz olarak 18 aydır devam ettiğini gösteriyor.

İller bazında incelendiğinde konut fiyatlarındaki yıllık nominal artış oranları İstanbul'da %33,5, Ankara'da %42,9 ve İzmir'de %31,0 olarak gerçekleşti. Aylık bazda ise İstanbul'da %0,6 ve Ankara'da %1,2 artış görülürken İzmir'de %1,0 oranında düşüş kaydedildi.

**Konut Fiyat Endeksi Yıllık Değişim Oranları (%)**

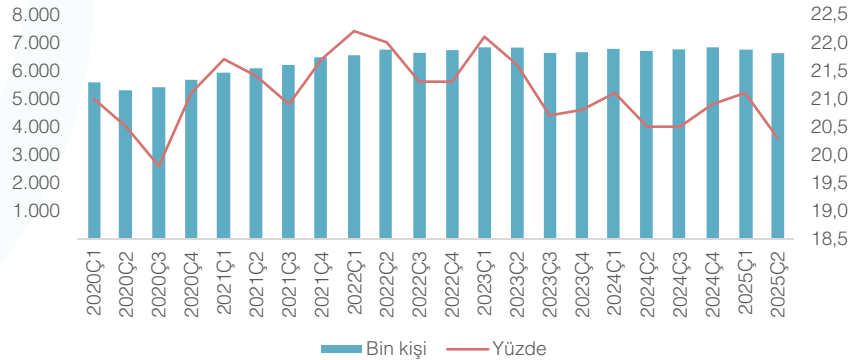


## “Sanayideki İstihdam Kaybı Devam Ediyor”

2025 yılı II. çeyrek işgücü istatistiklerine göre işsizlik oranı bir önceki çeyreğe göre 0,3 puanlık artış ile %8,6 seviyesine yükseldi. İkinci çeyrekte bir önceki çeyreğe göre hizmet sektöründe 174 bin, inşaat sektöründe 36 bin kişi artarken sanayi sektöründe 156 bin, tarım sektöründe 95 bin kişi azaldı. Böylece yılın ikinci çeyreğinde istihdam edilenlerin %58,9'u hizmet, %20,3'ü sanayi, %14'ü tarım ve %6,8'i inşaat sektöründe yer aldı.

Geçtiğimiz senenin ilk çeyreğinde sanayi sektöründeki istihdam oranı %21,1 seviyesindeydi. Bu oran, ikinci çeyrekte 0,6 puanlık bir düşüşle %20,5'e geriledi ve üçüncü çeyrekte de aynı seviyesini korudu. Yılın son çeyreğinde ise %20,9'a yükselen oran, ılımlı bir toparlanma sinyali verdi. 2025'in ilk çeyreğine gelindiğinde sanayi istihdamı yeniden %21,1 seviyesine çıkarak önceki yılın aynı dönemine eşitlendi. Ancak bu artışa rağmen sanayideki istihdam edilen kişi sayısında bir önceki çeyreğe göre azalma gözlemlendi. 2025'in ikinci çeyreğinde ise istihdam oranı %20,3'e düşerek yıllık bazda 0,8 puanlık bir gerileme yaşadı. Aynı dönemde sanayide çalışan kişi sayısı da gerileyerek üst üste ikinci çeyrekte düşüş kaydetti.

Sanayi Sektörü İstihdam Dağılımı\*



\*Veriler, mevsimsellikten arındırılmamış olup, çeyreklik bazda 2020-2025 yıllarını kapsamaktadır.  
Kaynak: TÜİK

# “İkinci Çeyrekte İstihdam Endeksi Arttı, Çalışma Saatleri Geriledi, Ücretler Yükseldi ”

Yılın ikinci çeyreğinde sanayi, inşaat ve ticaret-hizmet sektörlerini kapsayan toplam istihdam endeksi, yıllık bazda %1,9; çeyreklik bazda ise %0,6 oranında artış kaydetti. Sektörel ayrıntılara bakıldığında inşaat sektöründe %2,6 ve ticaret-hizmet sektörlerinde %0,9 oranında artış görülürken sanayi sektöründe %0,7 oranında azalma yaşandı.

Çalışılan saat endeksi yıllık bazda %0,6 artış gösterse de çeyreklik bazda %2,7 oranında geriledi. İkinci çeyrekte sanayi sektöründe %4,3, inşaat sektöründe %2,5 ve ticaret-hizmet sektörlerinde %1,8 oranında düşüş gerçekleşti.

İşgücü maliyetlerinin en dikkat çeken bileşeni ücretlerdeki yükseliş oldu. Brüt ücret-maaş endeksi yıllık bazda %44,3 artış gösterdi. Ticaret-hizmet sektörleri %47,8, inşaat %47,7 ve sanayi %38,3 oranlarında yükseliş kaydetti. Bununla birlikte çeyreklik bazda gerçekleşen %10,8'lik artış da işgücü maliyetlerinin hızla yükseldiğini ortaya koydu.

Sanayi, inşaat ve ticaret-hizmet sektörlerini kapsayan saatlik işgücü maliyeti endeksi, bir önceki yılın aynı dönemine göre %44,3 artış gösterdi. Alt sektörlerde sanayi %44,6, inşaat %42,8 ve ticaret-hizmet %45,2 oranında yükseliş kaydederken çeyreklik bazda %13,9'luk artış dikkat çekti.

## İşgücü Girdi ve Maliyeti Çeyreklik Değişim Oranları, II. Çeyrek 2025

Gösterge	Takvim Etkilerinden Arındırılmış		Mevsim ve Takvim Etkilerinden Arındırılmış	
	Endeks	Yıllık Değişim (%)	Endeks	Çeyreklik Değişim (%)
İstihdam	116,3	1,9	116,2	0,6
Çalışılan Saat	111,3	0,6	111,8	-2,7
Brüt Ücret-Maaş	1070,5	44,3	1068,8	10,8
Saatlik İşgücü Maliyeti	982	44,3	977,9	13,9
Saatlik Kazanç	964,1	43,4	959,3	13,9
Saatlik Kazanç Dışı İşgücü Maliyeti	1084,1	48,7	1084,3	13,9

# iTOSAM



**İSTANBUL TİCARET ODASI**  
**STRATEJİK ARAŞTIRMALAR MERKEZİ**

Tasarım ve Hazırlık | Stratejik Araştırmalar Merkezi



itosamkurumsal



[www.itosam.org.tr](http://www.itosam.org.tr)